

1. ANTECEDENTES GENERALES

Autopista Central formó parte del primer programa de Concesiones Urbanas, impulsado por el Ministerio de Obras Públicas en 1995. En Diciembre de 2004, comenzó su operación, transformándose en la primera autopista urbana concesionada de la Región Metropolitana. Posee una extensión de 60,13 km, divididos en dos ejes principales: a) Eje Norte - Sur, su longitud es de 39,5 km y se extiende desde la ribera norte del Río Maipo por el sur, hasta la Circunvalación Américo Vesputcio, por el norte, en el sector de Quilicura y b) Eje General Velásquez, su longitud aproximada es de 21 km, extendiéndose desde la Ruta 5 Sur (Las Acacias) por el sur, hasta su empalme con la Ruta 5 Norte.

Este proyecto vial atraviesa un total de 13 comunas del Gran Santiago.

El 1 de diciembre de 2004, se dio inicio a la operación con la Puesta en Servicio de los tramos A - B1 - C2 - D y E.

El 8 de mayo de 2006, fueron inaugurados los últimos tramos pendientes del Eje General Velásquez y con ello, Autopista Central quedó habilitada en toda su extensión.

Nombre del Contrato	Sistema Norte - Sur.	
Sociedad Concesionaria	Sociedad Concesionaria Autopista Central S.A	
Decreto de Adjudicación	D.S. MOP N° 4153, de 14-09-2000.	
Inicio de Concesión	03.07.2001	
Plazo de Concesión	30 años	
Kilómetros Concesionados	60,13 Kilómetros	
kilómetro de:	inicio	N - S. Río Maipo Km 29 / Gral. Velásquez Sur Km 11.8
	termino	N - S Quilicura KM 10.5 / Gral. Velásquez Norte Km 8.4
Puesta en Servicio Provisoria	Tramos D - E; Res. DGOP (Exenta) N° 2379, de 09-09-2004. Tramos A - C2; Res. DGOP (Exenta) N° 2458, de 21-09-2004. Tramo B1; Res. DGOP (Exenta) N° 3158, de 30-11-2004. Tramos B2 - C1; Res. DGOP (Exenta) N° 984, de 19-04-2005. Tramos F1 - F2 - G; Res. DGOP (Exenta) N° 1462, de 08-05-2006.	
Puesta en Servicio Definitiva	Res. DGOP N° 1124, de 10-04-2007.	
Inversión Oferta	Oficial	UF 16.616.690
	Materializada	UF 27.869.506
Convenios Complementarios	CC 1 D.S. MOP N° 558, de 30-05-2003. CC 2 D.S. MOP N° 104, de 16-02-2004. CC 3 D.S. MOP N° 284, de 29-04-2005. CC 4 D.S. MOP N° 213, de 26-03-2007.	
Convenio Ad-Referéndum	-Convenio Ad-Referéndum N°1 "Obras Mejoramiento Enlace Vivaceta" y "Obras De Mejoramiento Conexión Avenida General Velásquez y Sistema Oriente Poniente". D.S MOP N° 239, de 01-08-2013. -Convenio Ad-Referéndum N°2 "Obras nuevo Puente Maipo y sus Accesos" y "Nuevo Pórtico PA1 y SGT". D.S MOP N° 3341, de 14-08-2013.	
Accionistas y su participación	Inversora de Infraestructura S.L.	25%
	Inversiones Nocedal S.A.	25%
	Central Korban Chile S.A	50%
Asesoría Inspección Fiscal	Zañartu Ingenieros Consultores SPA.	
Call Center	600 4000 600	
Fono Emergencia	600 4000 600	
Centro(s) Atención Clientes	San Bernardo : San José # 1135 Conchalí : Av. Presidente Frei Montalva #6115-C Santiago : San Diego # 634	
Centro(s) Atención de Emergencia	CAE Norte : Ruta 5 Norte km 9.450 CAE Sur : Ruta 5 Sur km 18.560	
N° Postes SOS	Cantidad	154
Mensajería Variable	N° de paneles	54
Página WEB Concesionaria	www.autopistacentral.cl	
Cámaras de Vigilancia	Cantidad	126



Esquema de la Autopista
Fuente: Autopista Central

2. INFORMACION DE TRANSACCIONES (por Flujo Vehicular)

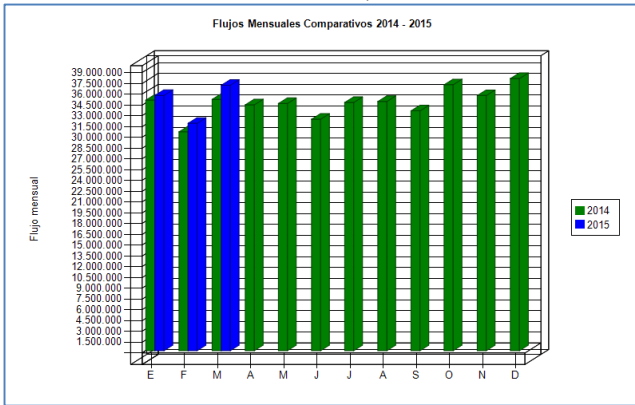
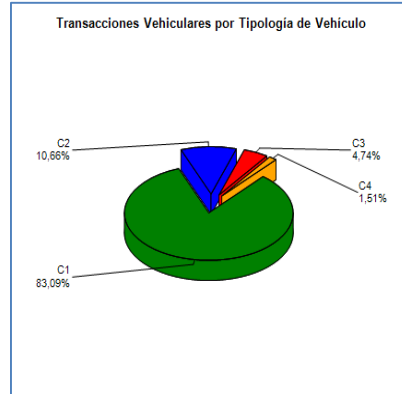


Gráfico 1: Transacciones Mensuales, Comparativo 2013 - 2014 - 2015
Fuente: Ministerio de Obras Públicas (Concesiones).



C1	30.715.441
C2	3.940.684
C3	1.753.851
C4	558.468
Total	36.968.444

C1: Autos, Camionetas, Autos y Camionetas con remolque
C2: Buses y Camiones
C3: Camiones con Remolque
C4: Motos y Motonetas

Nota: A contar del mes de Enero 2014, la categoría cero (0), no se incluye por mejoras en el proceso de Información, se cuenta la pasada de vehículos.

Gráfico 2: Transacciones Vehiculares del Mes, por categoría vehicular.
Fuente: Autopista Central.

El flujo vehicular o transacciones vehiculares corresponden a las pasadas que realizan los vehículos bajo cada uno de los 28 puntos de cobro emplazados en la autopista.

Durante Marzo 2015 se registraron 36.968.444 transacciones.

Marzo 2015, muestra un aumento del 5,86%, respecto de igual mes del año 2014.

Durante Marzo 2015, el 84,61% de los vehículos corresponde a vehículos livianos (motos y automóviles), mientras que el 15,39% restante corresponde a vehículos pesados (buses y camiones).

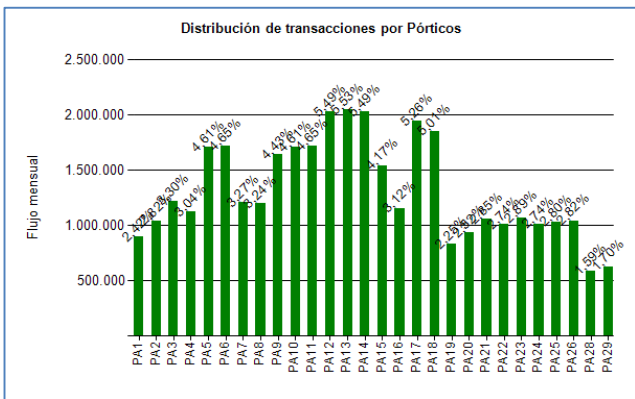


Gráfico 3: Distribución de Transacciones Vehiculares por Pórtico de Cobro.
Fuente: Ministerio de Obras Públicas (Concesiones).

Transacciones Históricas últimos 5 años

	ENE	FEB	MAR	ABR	MAY	JUN	JUL	AGO	SEP	OCT	NOV	DIC
2011	29.806.304	25.967.442	30.957.823	29.119.114	30.209.927	28.735.497	29.487.898	29.929.776	30.597.548	30.339.829	31.531.737	33.693.498
2012	31.705.038	28.576.574	32.747.558	30.257.674	31.303.049	30.977.560	30.960.199	32.498.765	29.457.562	33.200.383	32.534.660	34.127.403
2013	33.377.457	29.091.818	33.019.318	33.632.030	33.028.235	31.832.434	33.791.391	33.994.257	31.108.191	35.782.606	34.504.587	36.814.873
2014	34.894.100	30.479.814	34.998.641	34.245.107	34.427.464	32.235.391	34.569.131	34.705.241	33.399.647	37.036.110	35.537.274	37.902.837
2015	35.551.436	31.670.325	36.968.444									

3. INFORMACION DE INGRESOS

Ingresos Devengados

Durante Marzo del 2015 la Sociedad Concesionaria devengó UF 498.965 por concepto de peajes.

Para efectos de cálculo de los ingresos devengados, se registraron 36.968.444 transacciones facturables.

Los ingresos de Marzo 2015, aumentaron en un 16,99% respecto de Marzo 2014.

Nota: La información entregada por la SSCC el día 15 de abril 2014, ampliando la información de Recaudaciones, separando lo correspondiente a Servicios Complementarios. Con esto se efectúa la corrección de los ingresos puros de la SSCC desde enero del año 2013.

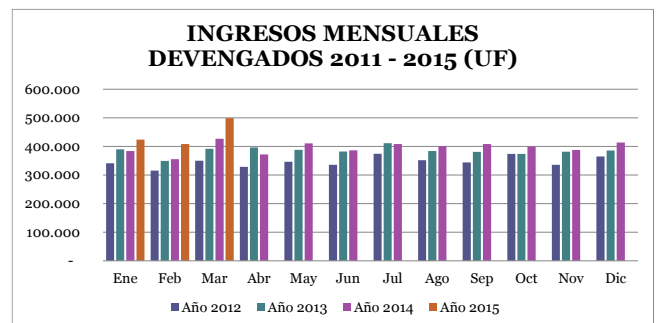


Gráfico 4: Ingresos Mensuales Devengados.
Fuente: Autopista Central

Reporte Ingresos Devengados, Comparativo 2011 - 2015.

Ingresos (UF*)	Ene	Feb	Mar	Abr	May	Jun	Jul	Ago	Sep	Oct	Nov	Dic	Total
Año 2011	317.717	302.306	361.126	300.513	348.414	314.640	319.644	346.923	324.078	320.161	329.543	329.329	3.914.393
Año 2012	340.977	315.254	349.919	328.614	346.651	335.487	374.580	351.688	343.880	373.954	335.796	364.901	4.161.701
Año 2013	389.631	349.296	391.595	396.474	388.112	381.940	410.992	384.031	381.067	373.496	381.243	385.520	4.613.397
Año 2014	383.993	355.276	426.496	371.945	410.459	386.133	408.480	401.228	408.130	399.426	387.404	413.662	4.752.632
Año 2015	423.798	408.196	498.965										1.330.959

Nota: * Con UF al cierre de cada mes Informado.

4.- ACCIDENTABILIDAD

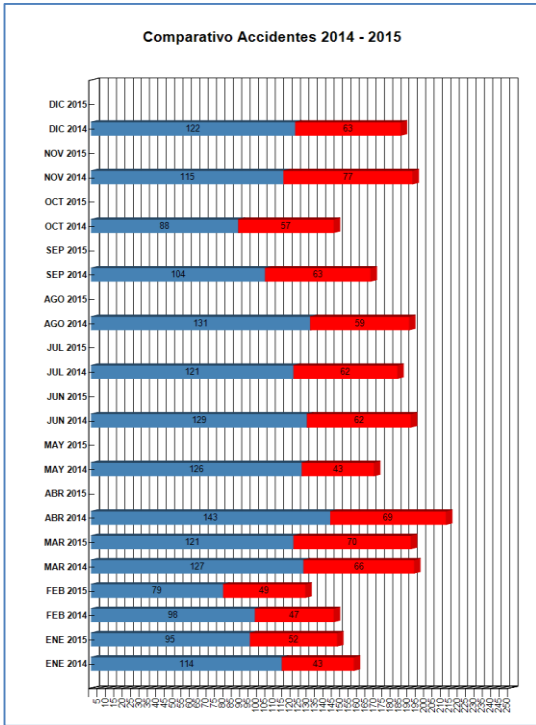
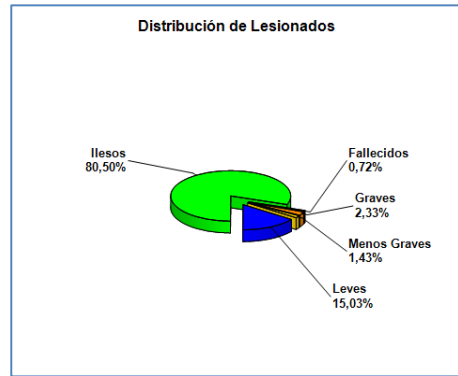
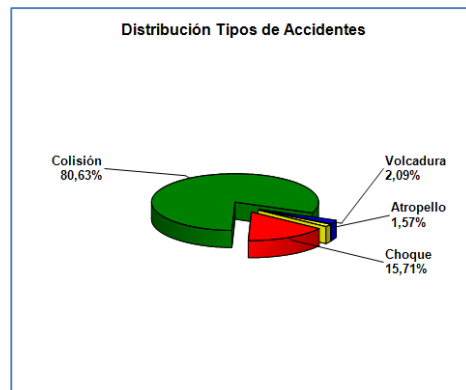


Grafico 5: Comparativo Accidentes 2013-2014, Accidentes con y sin Lesionados
Fuente : Reportes Mop (Fichas Ovu)



Leves	84
Menos Graves	8
Graves	13
Muertos	4

Grafico 6: Distribución de Lesionados
Fuente : Reportes Mop (Fichas Ovu)



Atropello	3
Volcamiento	4
Colisión	154
Choque	30

Grafico 7: Distribución de tipos de Accidentes Mensual
Fuente : Reportes Mop (Fichas Ovu)

De acuerdo a lo anterior podemos indicar que durante el mes de Marzo 2015, en los tramos A, B, C, D, E, F y G, ocurrieron un total de 191 accidentes de tránsito con un total de 70 Accidentes con lesionados.

Accidentes Con Lesionados y sin Lesionados año 2014 y 2015

	ENE 2014	ENE 2015	FEB 2014	FEB 2015	MAR 2014	MAR 2015	ABR 2014	ABR 2015	MAY 2014	MAY 2015	JUN 2014	JUN 2015	JUL 2014	JUL 2015	AGO 2014	AGO 2015	SEP 2014	SEP 2015	OCT 2014	OCT 2015	NOV 2014	NOV 2015	DIC 2014	DIC 2015
Con Lesionados	43	52	47	49	66	70	69	0	43	0	62	0	62	0	59	0	63	0	57	0	77	0	63	0
Sin Lesionados	114	95	98	79	127	121	143	0	126	0	129	0	121	0	131	0	104	0	88	0	115	0	122	0
Total Acc.	157	147	145	128	193	191	212	0	169	0	191	0	183	0	190	0	167	0	145	0	192	0	185	0

Accidentes Acumulados Anuales (últimos 5 años)

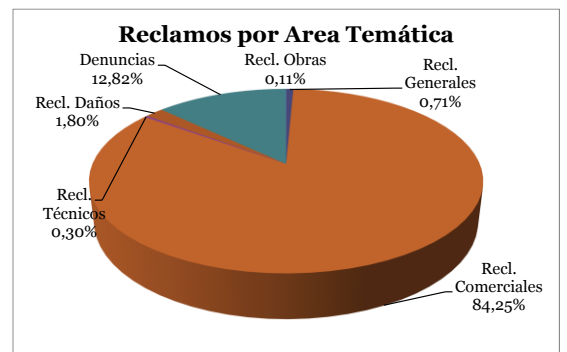
Años	Accidentes		Víctimas				Total Lesionados	Tipos de Accidentes con lesionados				
	Total	Con Lesionados	Muertos	Graves	Menos Graves	Leves		Atropello	Caída	Volcaduras	Colisión	Choque
2011	1770	624	12	64	120	788	20	2	45	426	131	
2012	1941	659	13	80	130	741	23		40	463	132	1
2013	2053	646	15	82	98	800	26		40	470	110	
2014	2129	711	13	83	116	801	19		44	518	130	
2015	466	171	6	32	29	199	4		23	106	38	

Nota: año 2014 acumulado, al mes Informado.

5.- Reclamos de Usuarios

- A) El total de atenciones reportadas del mes de Marzo fue de: 121.503
- B) Los reclamos representaron un total porcentual de: 2.19% del total de atenciones reportadas en el mes de Marzo.
- C) Los Reclamos que hacen los usuarios y clientes de Autopista Central del mes, correspondieron a 2.660 casos en total.
- D) El mes de Marzo, representa un aumento del 25,71% con respecto del mes anterior (Febrero), en donde se presentaron 2.116 casos.

Grafico 8: Distribución de reclamos por Área Temática Fuente: Autopista Central



6.- ASISTENCIA A USUARIO

Mes	Tipo y Nº de Atenciones									Asistencias		Variación % 2015 - 2014
	1	2	3	4	5	6	7	8	9	Año 2015	Año 2014	
Enero	516	709	96	158	43	147	53	1.606	162	3.490	3.729	-6,41%
Febrero	466	611	97	157	49	128	57	1.463	155	3.183	3.437	-7,39%
Marzo	514	662	77	168	44	191	73	1.564	130	3.423	3.753	-8,79%
Abril										0	3.382	-100,00%
Mayo										0	3.363	-100,00%
Junio										0	3.553	-100,00%
Julio										0	3.469	-100,00%
Agosto										0	3.400	-100,00%
Septiembre										0	3.283	-100,00%
Octubre										0	3.747	-100,00%
Noviembre										0	3.499	-100,00%
Diciembre										0	3.795	-100,00%
Promedio Mensual	499	661	90	161	45	155	61	1.544	149	841	3.534	-76,19%
Total	1.496	1.982	270	483	136	466	183	4.633	447	10.096	42.410	-76,19%

Reparación de vehículo in situ	1
Remolque de vehículo en panne	2
Panne por falta de combustible	3
Detecta falla y solicita servicio	4
Primeros Auxilios	5
Auxilio en Accidentes	6
Traslado de usuario a centro asistencial	7
Instalación de señalización preventiva	8
Otros	9

Tabla 1: Atenciones mensuales y acumuladas

Fuente : Autopista Central

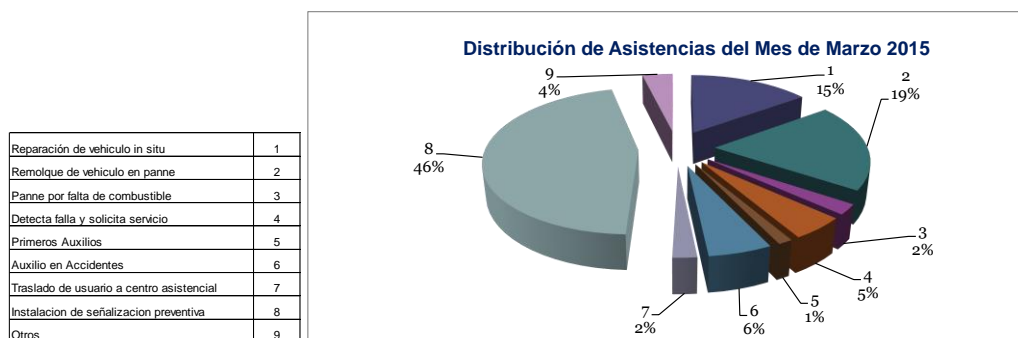


Grafico 9: Distribución de las Asistencias del Mes

Fuente: Autopista Central

Durante el mes de Marzo se efectuaron 3.423 solicitudes de atención en la ruta, realizadas a través de diferentes medios: citofonía, teléfono directo/celular, vigilancia u otros., representando una disminución del 8,79% en comparación del mismo mes del año anterior (3.753).

El principal requerimiento fue Instalación de Señalización Preventiva con un 45,96%. Le siguen, remolque de vehículos en panne y reparación de vehículo in situ, con un 19,34% y un 15,02% respectivamente.

7.- HECHOS RELEVANTES.

Eventos Asociados a Seguridad Vial durante Marzo 2015

- En el periodo de Marzo 2015 se ejecuta modificaciones a los desvíos de tránsito calles locales. Proyecto de Conectividad Eje General Velásquez con Costanera Norte en dirección Sur-Oriente y Oriente-Sur.
- Montaje de nuevo pórtico de cobro Ruta 5 Sur sector de Séptima Avenida calzada oriente Ruta 5 Comuna de San Miguel.
- Refuerzo de la estructura de la Pasarela Peatonal Las Margaritas 2 eje General Velásquez, comuna de Renca.

Eventos Asociados a Mantenimiento Global durante Marzo 2015.

- Reparación Pasarela Las Margaritas I, Tramo E, lado oriente e inicio de intervención en lado poniente.
- Se informa sobre choque PP Perú, tramo B1, cepa poniente, y se solicita Informe de estado de la estructura a la Sociedad Concesionaria.
- Inspección nocturna a los elementos del Túnel Thompson oriente y poniente, Sumideros, Tapas de cámaras, bajadas de agua, Señalización Vertical / Horizontal, Losa y Muros.